

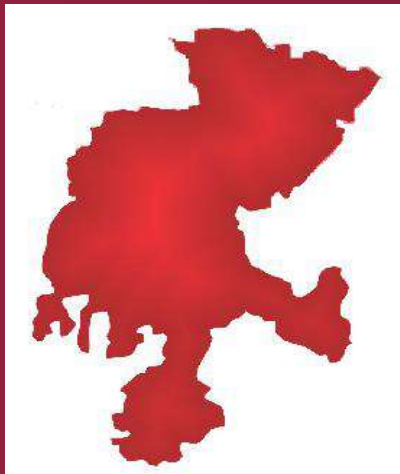


**GOBIERNO DE  
MÉXICO**

**SALUD**  
SECRETARÍA DE SALUD

DIRECCIÓN GENERAL  
DE EPIDEMIOLOGÍA

# **BOLETÍN EPIDEMIOLÓGICO DE LAS DEFUNCIONES SUJETAS A VIGILANCIA EPIDEMILÓGICA, ZACATECAS 2022**



**PRIMER TRIMESTRE  
2022**

## DIRECTORIO SECRETARIA DE SALUD ZACATECAS

**Dr. Uswaldo Pinedo Barrios**

Secretario de Salud y Director General de los Servicios de Salud de Zacatecas

**MSP. Ana María Monreal Ávila**

Directora de Salud Pública

**Dra. Rocio Rodríguez Gutiérrez**

Subdirectora de Epidemiología Prevención  
y Control de Enfermedades.

**Dra. Lucía del Refugio Reyes Veyna**

Jefa del Depto. de Epidemiología

**Dra. Nathalia Fernández Carlos**

Jefa del Depto. de Prevención y Control de Enfermedades

**M en C. Ma. de los Ángeles Domínguez Hernández**

Responsable estatal SEED.

## INDICE

1. INTRODUCCION
2. SITUACION ACTUAL DE LAS DEFUNCIONES SUJETAS A VIGILANCIA EPIDEMIOLOGICA DE ZACATECAS DURANTE EL PRIMER TRIMESTRE 2022.
3. DEFUNCIONES ULTIMOS CINCO AÑOS, CON CSVE, POR SEXO EN EL ESTADO DE ZACATECAS.
4. DEFUNCIONES POR CAUSAS SUJETAS A VIGILANCIA EPIDEMIOLOGICA
5. DEFUNCIONES REGISTRADAS POR INSTITUCION, POR MUNICIPIO Y POR DERECHOHABIENCIA
6. CONCLUSIONES.

## INTRODUCCION

De enero a marzo del año 2022 en México se contabilizaron, de manera preliminar 255, 448 defunciones, lo que representa una disminución de 117,678 respecto a las registradas en el mismo periodo del año inmediato anterior, con un registro de 373,126 para el año 2021.

El porcentaje más alto de las defunciones se presentó en las personas mayores de 64 años. Este ascendió a 62.5% (159,616).

Al respecto, el Instituto Nacional de Estadística y Geografía precisa que, del año 2020 hasta marzo del 2022, han muerto en Zacatecas **32, 679 personas, 11, 242 por encima de las 21 ,437 defunciones esperadas.**

El exceso de mortalidad dado a conocer por el INEGI, incluye las defunciones ocurridas en 2020 y las cifras preliminares de enero de 2021 a marzo de 2022, que a nivel nacional sumaron más de 2, **437,000**. El objetivo es observar la mortalidad durante el periodo completo de la pandemia por COVID-19, tal como lo recomienda la Organización Panamericana de la Salud (OPS).

El exceso de fallecimientos supera por mucho la cifra oficial de muertes provocadas por el COVID-19, de acuerdo con la Secretaría de Salud de Zacatecas (SSZ) son 4, 001 las personas que han perdido la vida a causa del Covid-19.

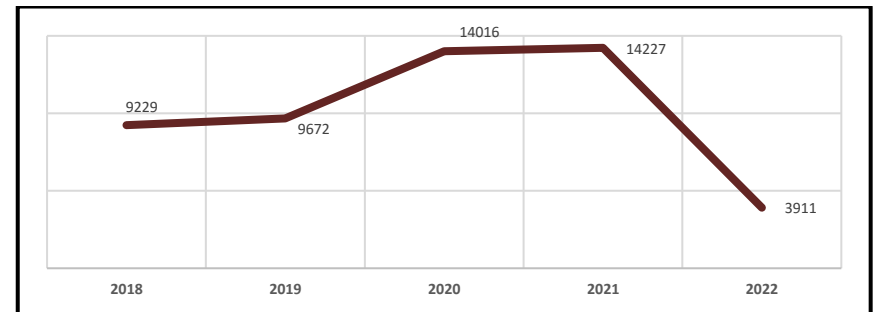
La tasa de defunciones registradas entre enero y marzo de 2022 para Zacatecas fue de **52 personas fallecidas por cada 10 mil habitantes, la más alta de todo el país.**

## SITUACIÓN ACTUAL DE LAS DEFUNCIONES SUJETAS A VIGILANCIA EPIDEMIOLÓGICA EN ZACATECAS.

Con respecto a la mortalidad general en los últimos cinco años, observamos como el Estado de Zacatecas presenta un incremento en los años 2020-2021 en comparación al 2018 y 2019, lo cual esta relacionando a las muertes ocurridas por pandemia de COVID-19. Para el 2022 el número de defunciones registradas por ocurrencia presentan una notable disminución, lo cual se puede atribuir a la introducción de la inmunización de la población zacatecana para COVID-19 e Influenza, impactando de manera importante en la disminución de la mortalidad. Grafica 1

### MORTALIDAD GENERAL ULTIMOS CINCO AÑOS, POR OCURRENCIA EN EL ESTADO DE ZACATECAS \* PRIMER TRIMESTRE 2022.

Gráfica 1

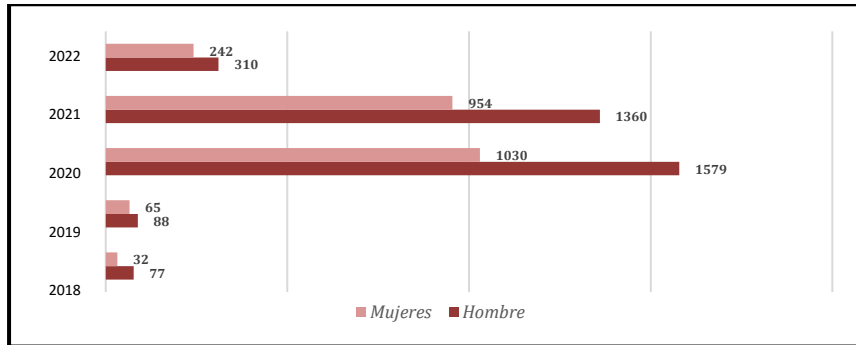


Fuente: base planeación SSZ.

Para los años 2020-2021, el aumento de las defunciones con CSVE, se ve incrementada al igual que en la mortalidad por causas en general, lo cual está condicionado por el exceso de muertes debido a COVID-19. Afectando al sexo masculino en mayor número con una razón de 1.2 para el primer trimestre del año 2022. Grafica 2

### DEFUNCIONES ULTIMOS CINCO AÑOS, CON CSVE, POR SEXO EN EL ESTADO DE ZACATECAS.

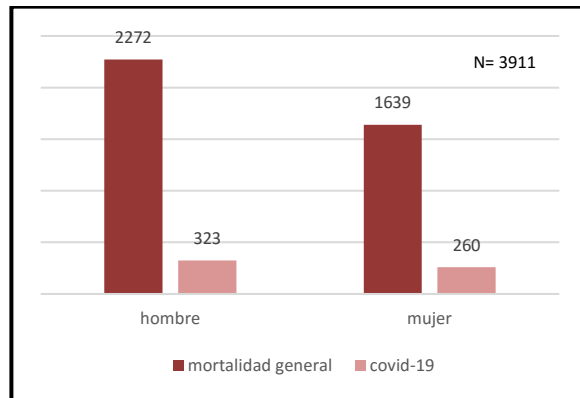
Gráfica 2



Fuente: Plataforma REDVE

### DEFUNCIONES EN EL ESTADO DE ZACATECAS, MORTALIDAD GENERAL/COVID-19, 1ER TRIMESTRE 2022

Gráfica 3



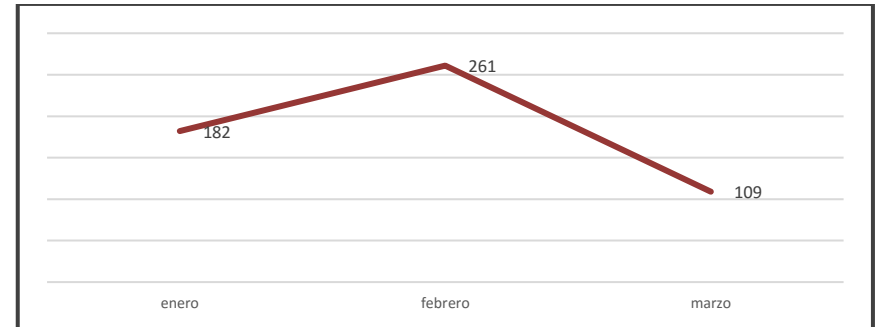
En el primer trimestre del año 2022 el número de defunciones por todas las causas suman 3911, de las cuales el 8.2% son por COVID-19 en el sexo masculino y el 6.6% en el sexo femenino, sin embargo, al comparar las defunciones de esta causa entre el mismo sexo el 14.2% son masculinos y el 15.8% sexo femenino. Grafica 3

Fuente: Plataforma REDVE 2022, 1er trimestre.

Al primer trimestre observado del 2022, el mes donde se presentaron más defunciones fue en febrero representando el 47.2 % y el mes de marzo con un 19.7 %. Grafica 4

### DEFUNCIONES REGISTRADAS CON CSVE 1ER TRIMESTRE, EN EL ESTADO DE ZACATECAS, 2022

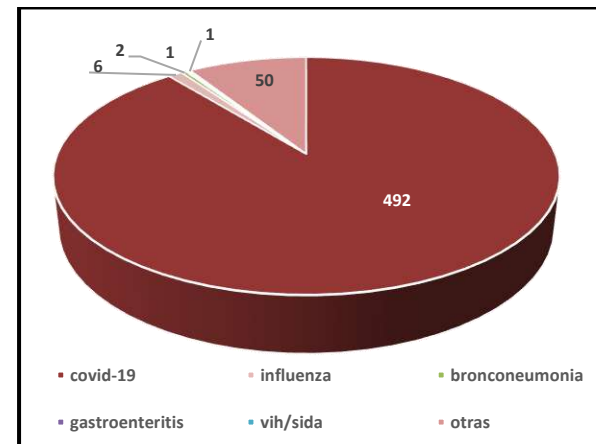
Gráfica 4



Fuente: Plataforma REDVE

### DEFUNCIONES POR CSVE, 1ER TRIMESTRE 2022, ZACATECAS

Gráfica 5



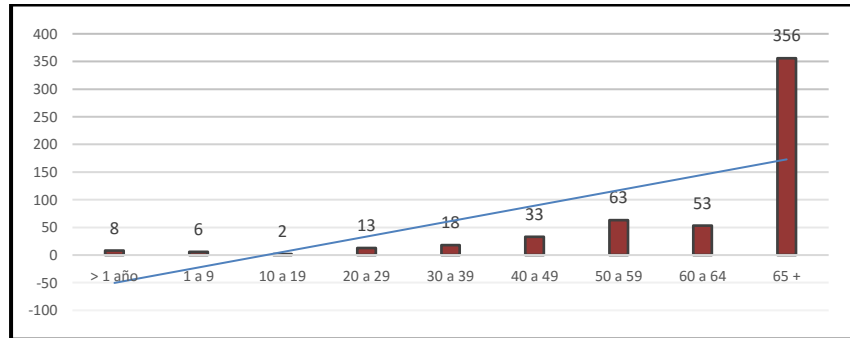
La principal causa de defunciones por SCVE sigue siendo por COVID-19, a pesar de la disminución de los casos de infección y muerte por este padecimiento de vigilancia epidemiológica, seguida por otras causas. Grafica 5

Fuente: Plataforma REDVE 2022, 1er trimestre.

El grupo de edad donde se presenta mayor número de defunciones con CSVE, está en el de 65 y más, lo cual puede influir por la presencia de comorbilidades con las que cursan los adultos mayores, que van desde hipertensión arterial sistémica, diabetes mellitus tipo 2, dislipidemias, enfermedad pulmonar obstructiva crónica, cáncer, entre otras más. Gráfica 6

**DEFUNCIONES CON CSVE POR GRUPOS DE EDAD 1ER TRIMESTRES 2022.**

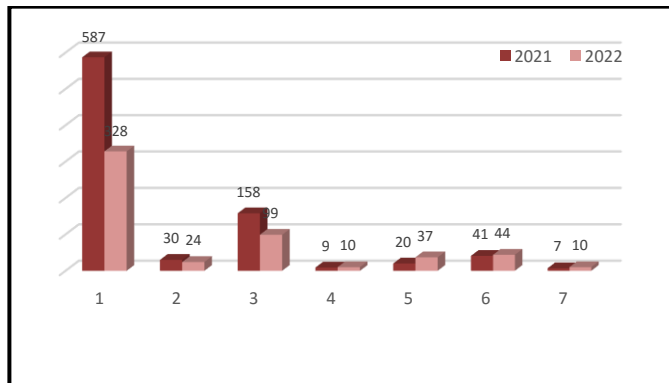
Gráfica 6



Fuente: Plataforma REDVE 2022.

**DEFUNCIONES POR JURISDICCION EN EL 1ER TRIMESTRE 2021-2022.**

Gráfica 7



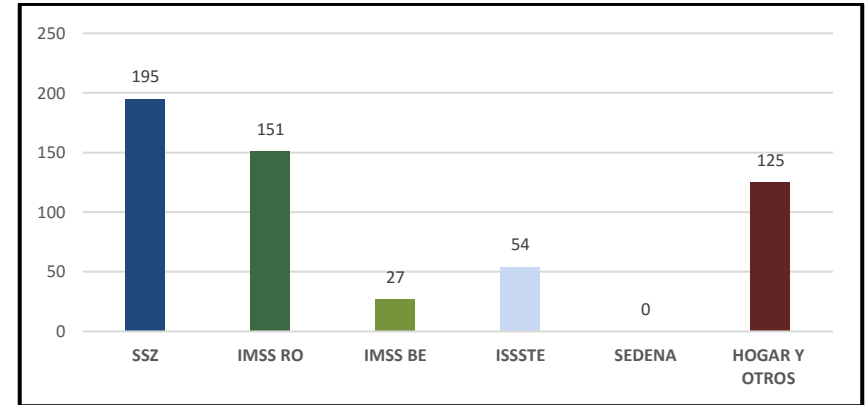
Fuente: Plataforma REDVE.

El mayor registro de defunciones por ocurrencia para el primer trimestre tanto para el 2021 como al 2022 se encuentra en la Jurisdicción Sanitaria 1 Zacatecas, ya que es el lugar de referencia de las demás unidades, seguida de la Jurisdicción Fresnillo. Gráfico 7

En cuanto al registro de defunciones con CSVE para las Instituciones se cuenta con el mayor número a la Secretaria de Salud con un 35.3 %, IMSS Régimen Ordinario 27.3 %, seguidas de las ocurridas en el hogar y otros con el 22.6 %. Con menor porcentaje está el ISSSTE con el 9.7% y el IMSS Bienestar 4.5% para este trimestre SEDENA no tubo registros. Gráfica 8

**DEFUNCIONES CON CSVE POR INSTITUCIONES 1ER TRIMESTRES 2022.**

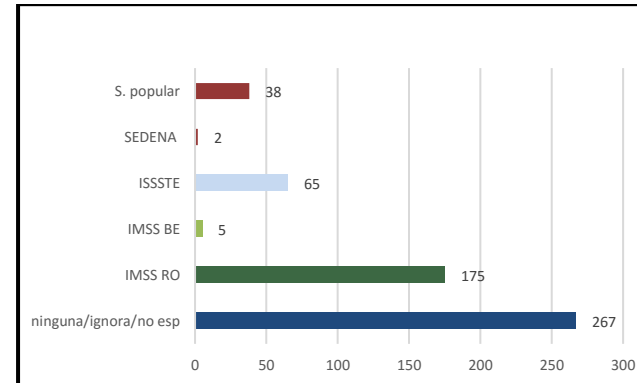
Gráfica 8



Fuente: Plataforma REDVE.

**DEFUNCIONES CON CSVE 1ER TRIMESTRES 2022, POR TIPO DE DERECHOHABIENTICA**

Gráfica 9



Fuente: Plataforma REDVE.

El mayor número de defunciones ocurridas no cuenta con alguna derechohabienta por lo que el mayor número de atenciones la absorbe la Secretaria de Salud. Gráfica 9

De los 58 municipios del estado de Zacatecas poco más de la mitad 55.1 % (32) registraron casos de defunciones con CSVE, siendo Zacatecas (35.3%), Guadalupe (22.3%) y Fresnillo (15.0%) los municipios con mayor número y porcentaje de muertes. Tabla 1

**DEFUNCIONES POR MUNICIPIO CON CSVE, 1ER TRIMESTRE 2022, EN EL ESTADO DE ZACATECAS.**

Tabla 1

ESTADO	NUM. DEFUNCIONES	PORCIENTO
Zacatecas	195	35.3
Guadalupe	123	22.2
Fresnillo	83	15.0
Tlaltenango	20	3.6
Jerez	13	2.3
Loreto	12	2.1
Valparaiso	10	1.8
C. del Oro	9	1.6
Tabasco	9	1.6
Villa nueva	9	1.6
Pinos	8	1.4
Nochistlan	6	1.0
Juchipila	5	0.9
Sombrerete	5	0.9
Rio grande	4	0.7
Apozol,, Jalpa, Trancoso, Monte Escobedo, Tepechitlan	3	0.5
Juan Aldama, Gral Enrique Estrada, Gral Fco R Murguia, Moyagua, Ojocaliente, Tepetongo, Teul, Villahidalgo	2	0.3
Apulco, Atolinga, Calera, Cañitas, El salvador, Panuco, Sain Alto, Vetagrande, Villa de Cos.	1	0.1

**CONCLUSIONES**

Para el primer trimestre del año 2022 se observa la disminución de la mortalidad, de todas las causas de defunción y en especial las sujetas a vigilancia epidemiológica.

El impacto de la vacunación para la prevención de las complicaciones y por ende de las defunciones por COVID -19 refleja la disminución de la mortalidad por este padecimiento.

Se documentaron 552 muertes en comparación a las ocurridas en los años 2020-2021 CSVE procedentes de 32 municipios, de las cuales la primera causa fue por Covid-19 en un 89.1% (492), seguida de otras causas de vigilancia epidemiológica 9.0% (50), Influenza (1.0 %). Es evidente que los municipios con mayor población ocupan el mayor porcentaje de defunciones. Los municipios con mayor porcentaje de muertes lo tienen Zacatecas con un 35.3 %, Guadalupe un 22.2 % y Fresnillo un 15.0 %. En 29 municipios se reportaron el 58.6% de las defunciones.

La institución donde se presentó mayor defunciones es en la Secretaría de Salud.